

*Puumala*

**PUUMALAN KUNTA**

**ELINKEINO-OHJELMA 2014-2018**

## MITÄ TAHDOMME

Puumalan kunnan kuntastrategian (hyväksytty elokuussa 2013) mukaan vuonna 2020 *Puumala on hyvästä elämänlaadustaan, turvallisuudestaan ja puhtaudesta tunnettu virkeä muuttovoittopaikkakunta, jossa kattava palvelutarjonta takaa hyvän ja terveellisen elämän edellytykset. Kunta edistää toimillaan monipuolisen yritystoiminnan elinedellytyksiä ja perustamista. Puumalasta on kehittynyt entistä merkittävämpi matkailu- ja veneilykeskus Saimaalle. Puumala on parannetun kantatie 62:n varrella sijaitseva suosittu matkailukohde ulkomaalaisten, erityisesti venäläisten, keskuudessa.*

*Puumalassa on tarjolla hyvälaatuiset ja taloudellisesti järjestetyt kunnalliset peruspalvelut ja kunnassa on panostettu merkittävästi asukkaiden henkiseen ja fyysiseen hyvinvointiin. Kunnassa on edelleen laajentunut, monipuolinen kaupallinen palvelutarjonta.*

Strategiassa on lisäksi määritelty kulmakivet, joista yksi on **elinkeinojen, yrittäjyyden, ympäristön puhtauden ja matkailun edistäminen**. Tämän kulmakiven mittarit ja tavoitetasot ovat seuraavat:

MITTARI	TAVOITETASO
Yritysten lukumäärä asukaslukuun nähden viimeisimmässä mittauksessa	Muutos tai määrä valtakunnan keskiarvoa parempi
Vierasvenesataman kävijämäärät	Yli 2000 venekunnan yöpymistä/vuosi
Yöpymismäärien kehitys	Positiivinen
Työpaikkaomavaraisuus viimeisimmässä mittauksessa	Yli 90 %

Elinkeinopolitiikan tavoitteena on parantaa yritysten toimintaedellytyksiä kunnassa ja sitä kautta edistää työpaikkojen syntymistä, mikä puolestaan on avainasemassa kunnan väestökehityksen parantamiseksi. Edellä mainitut kuntastrategian mittarit ovat siltä osin olennaisia mittareita arvioimaan myös elinkeinojen kehittymistä.

Puumalan väkiluku on vähentynyt runsaasti viimeisten vuosien aikana. Merkittävimpänä syynä tälle on kuolleiden ja syntyneiden epäsuhde. Muuttotase sen sijaan on parantunut selkeästi muutaman vuoden takaisesta tilanteesta. Vaikka lähtömuuttoa on erityisesti peruskoulun päättäneiden ikäryhmissä, on muiden ikäryhmien positiivinen nettomuutto korjannut tilannetta.

## MISTÄ LÄHDEMME

Puumala on pienyritysvaltainen kunta, ja yritysten lukumäärä on asukaslukuun suhteutettuna korkea: Puumalassa yritysten lukumäärä on noin 9 prosenttia alueen väestön määrästä, kun Etelä-Savossa ja Suomessa yritysten määrä on keskimäärin hieman yli 6 prosenttia väestöstä. Puumalassa oli Tilastokeskuksen mukaan vuonna 2012 kaikkiaan 208 eri yritystä. Työpaikkojen määrällä mitattuna suurimmatkin yritykset työllistävät ympärivuotisesti tällä hetkellä Puumalassa alle 20 henkeä. Vaikka merkittävä osa kunnan yrityksistä sijaitsee taajamassa, löytyy monipuolista yritystoimintaa ympäri kuntaa.

Toimialaluokituksen perusteella suurin kunnan toimiala on yritysten määrällä mitattuna (2012) rakentaminen: rakennusalan yrityksiä on Puumalan yrityskannasta lähes viidennes. Muuta Etelä-Savoa enemmän Puumalassa on myös maa- ja metsätalouden, kuljetuksen ja varastoinnin sekä majoitus- ja ravitsemistoiminnan yrityksiä suhteessa yritysten kokonaismäärään. Sen sijaan ammatillinen, tieteellinen ja tekninen toiminta sekä informaatio- ja viestintäala on Puumalassa huomattavasti Etelä-Savoa harvinaisempi tai se puuttuu kokonaan. Työpaikkojen määrässä mitattuna merkittävin sektori on maa- ja metsätalous: noin viidesosa Puumalan työpaikoista sijoittuu tälle sektorille.

Puumalan työpaikkaomavaraisuus oli vuoden 2011 lopussa 92,6 prosenttia, mikä on muihin kuntiin verrattuna korkea lukema. Pendelöinti muihin kuntiin on varsin vähäistä (alle 10 %), eikä Puumalaa tilastollisesti lasketa kuuluvan mihinkään työssäkäyntialueeseen. Kunnan työttömyysaste on viimeisten parin vuoden aikana ollut Etelä-Savon alimpia, mutta kuitenkin kasvanut muun Suomen ja maakunnan ohella.

Puumalan työpaikat ovat vuosien 2007-2011 välillä vähentyneet noin 40:llä. Toisaalta puumalalaiset työssäkäyvät ovat vähentyneet vielä enemmän, eli työpaikkaomavaraisuus on tätä myötä parantunut. Puumalalle on kuitenkin ominaista kesäajan selkeästi parempi kausityöllistyminen, mikä ei kuitenkaan näy aina tilastoissa, jotka ovat yleensä vuoden viimeisen päivän tilannetta kuvaavia.

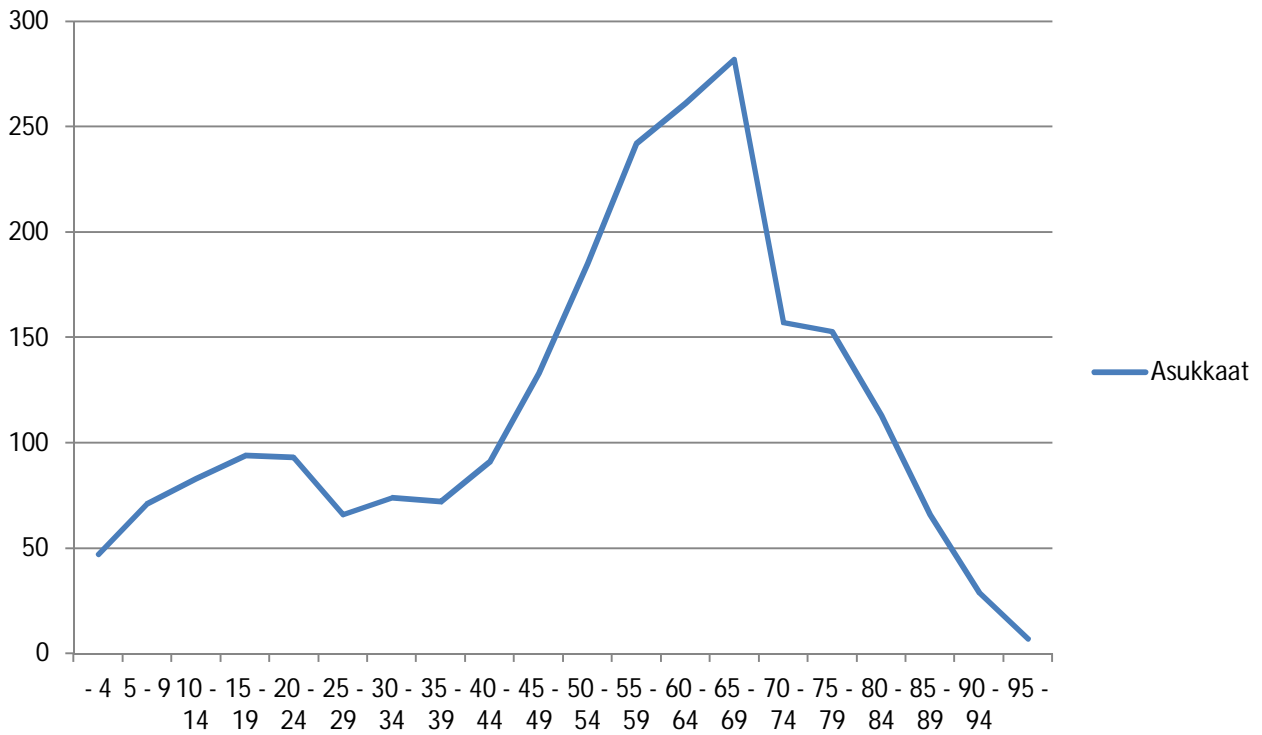
Puumala kuuluu Mikkelin seudun elinkeino-yhtiön Misetin toimialueeseen. Misetillä ei ole Puumalassa henkilökuntaa, joka keskittyisi nimenomaisesti Puumalan asioiden hoitamiseen. Uusien yritysten perustamisessa auttaa Mikkelin seudun uusyrityskeskus Dynamo.

Puumalan ikärakenne on vanhusvoittoisempi kuin muissa kunnissa. Lisäksi kunnan väkiluku on vähentynyt selvästi viimeisten vuosikymmenten aikana. Elinkeinojen kehittyminen on avainasemassa kunnan väestökehityksen kääntämiseksi.

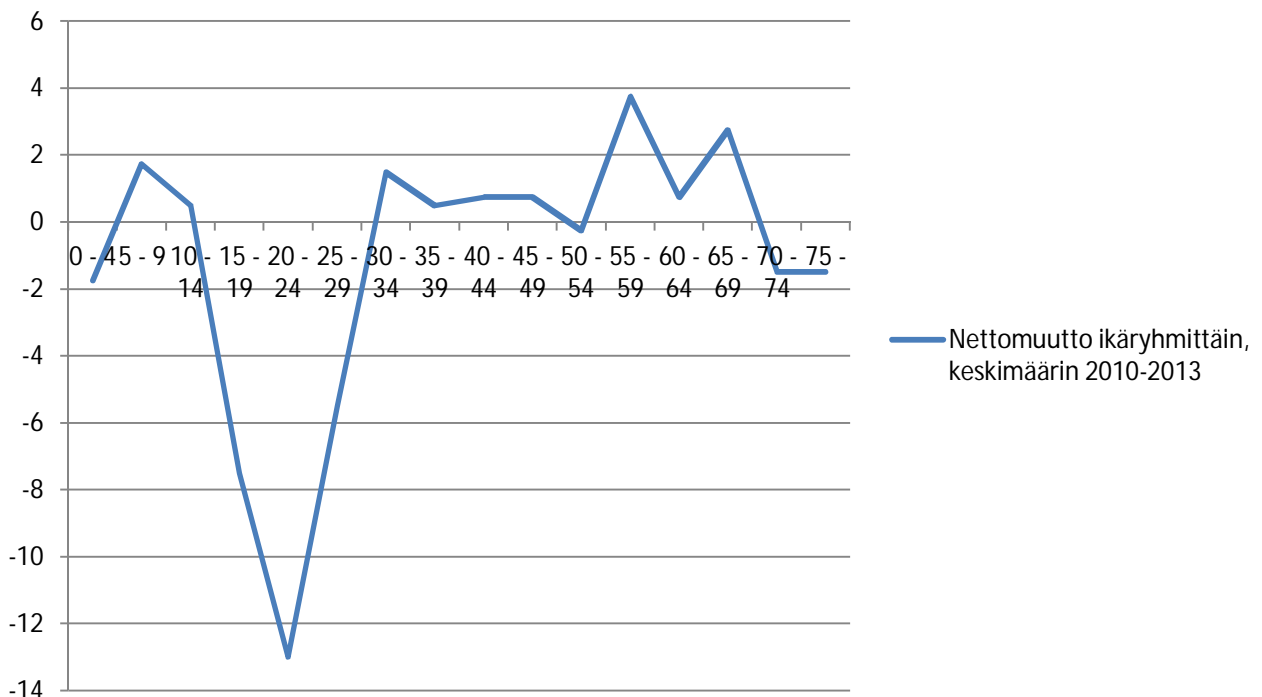
Kunnalla ei juuri ole vuokrattavana vapaata teollista tuotantotilaa yritystoimintaan nykyisten tilojen hyvän käyttöasteen vuoksi. Toimisto- ja liiketiloja on vapaana esimerkiksi Koulukartanolla ja kunnantalolla. Taajamasta löytyy yksittäisiä muiden omistamia tyhjiä liikehuoneistoja. Lisäksi kunta vuokraa etätyötiloja ja videoneuvottelulaitteita. Teollisuustontteja on vapaana KT 62:n varrella noin kilometri Puumalan keskustasta Mikkeliin päin. Tonttien myyntihinta on ollut 0,67 euroa/neliö.

Kunnalla on käytössä muutamia, pienehköjä yritystukia: aloittavien yrittäjien tuki (337 e), lisäpalkkatuki pitkäaikaistyöttömän työllistämiseen/lisästarttiraha (max 350 e/kk), messu- ja koulutustuki (max 337 e), oppisopimuskoulutustuki (1010 e) sekä kesätyöllistämistuki (180 e, max 540/yritys).

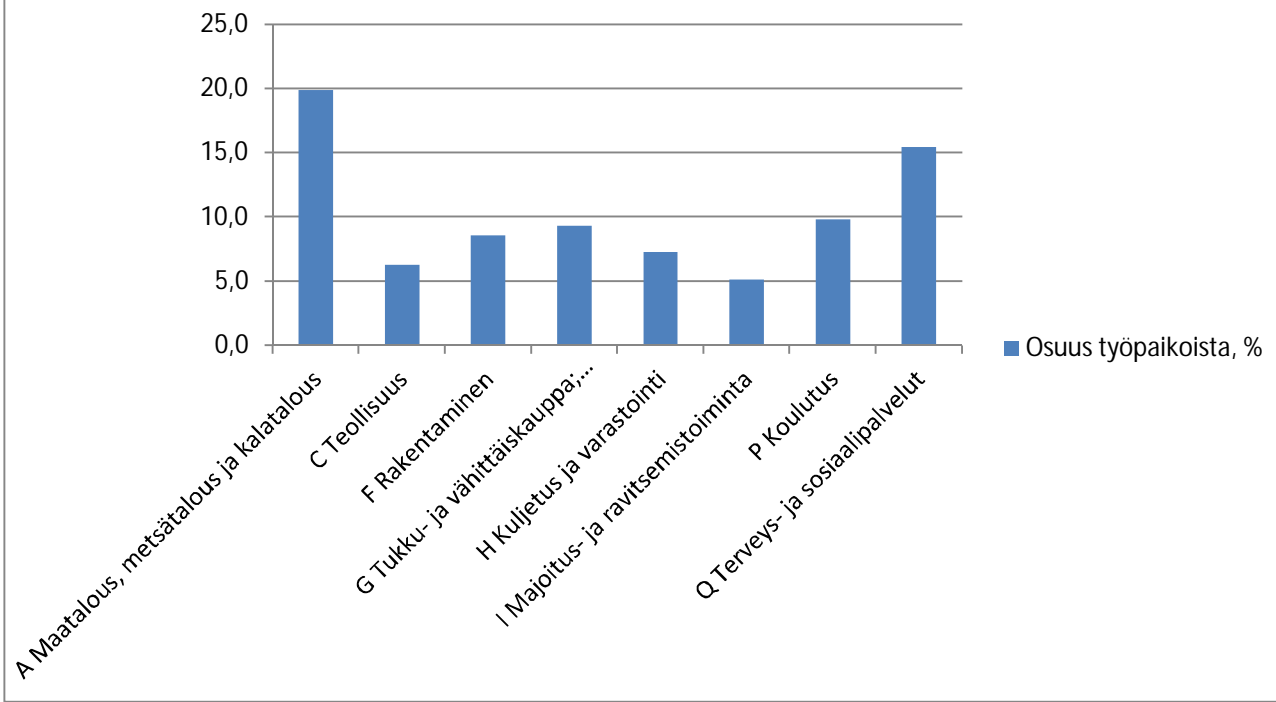
## Asukkaat ikäryhmittäin 31.12.2013



## Nettomuutto ikäryhmittäin, keskimäärin 2010-2013



## Osuus työpaikoista %, 2011



## MIHIN NOJAAMME

Puumalan kunnan elinkeinopolitiikan tavoitteena on toimia siten, että:

- **Kunnan nykyisiä yrityksiä ei menetetä**
- **Kunnan nykyisiä yrityksiä kannustetaan kehittämään toimintaansa ja kasvamaan**
- **Nuoria saadaan innostumaan yrittäjyydestä**
- **Kuntaan saadaan uusia yrityksiä**

**Tavoitteiden saavuttamiseksi olennaiset arvot ovat seuraavat:**

- Tunnistetaan elinkeinojen merkitys paikkakunnan vetovoiman ja väestörakenteen kehityksen kulmakivenä
- Yrittäjien tarpeisiin ja yhteydenottoihin reagoidaan nopeasti kunnan päätöksenteossa ja toiminnassa
- Tonttivaranto on kysyntään nähden riittävää
- Tietoliikenneyhteyksiä kehitetään aktiivisesti kunnan toimesta
- Toimivat peruspalvelut sekä asunto- ja tonttipolitiikka takaavat hyvän toimintaympäristön
- Yritysten ja vapaa-ajan asukkaiden merkitys huomioidaan
- Kaikki yritykset ja toimialat ovat kunnalle yhtä tärkeitä
- Päätäjät ja viranhaltijat edesauttavat hyvän kuntakuvan säilymistä

## MITEN TOTEUTAMME

TOIMENPIDE	AJANKOHTA	VASTUU-HENKILÖ/TAHO
Erillisen urasopimuksen solmiminen: työnantaja sitoutuu työllistämään peruskoulusta valmistuvan kesätöihin useana vuonna siten, että tavoitteena vakituinen työpaikka opiskelujen jälkeen. Kunta osallistuu kesätöiden palkkakustannuksiin hieman nykyistä kesätöpaikkatukea merkittävämmiin.	Aloitus vuonna 2015	Kunnanjohtaja, koulun OPO
Yrittäjyyskurssin järjestäminen säännöllisesti Puumalan kansalaisopistossa	Kevät 2015	Kansalaisopisto
Kunnalla valmius ottaa elinkeinojen kehittämiseksi hallittua kiinteistöriskiä		KH
Uuden yrityksen perustamistuen kasvattaminen 500 euroon nykyisestä 337 eurosta	2015	KH
Talonrakennuspalkkion (3900 euroa) maksaminen uusille omakotitalon rakennuttajille	2015-2017	KH
Lietveden/Saimaan rengastien kehittäminen ainakin aluksi veneyhteysaluksen avulla		KH
Laajakaistahankkeen toteutusta edesautetaan kaikilla niillä alueilla, joihin operaattoreilta löytyy kiinnostusta, edellyttäen, että kunnan maksuosuus pysyy nykytasolla		KH
Vuokra-asuntojen saatavuus varmistetaan. Uusien rivi-/kerrostalojen rakentumista vauhditetaan harkinnan mukaan varaamalla yksittäisiä asunto-osakkeita kokonaisuudesta		KH, Tekninen toimi
Järjestetään yrittäjille suunnattu Venäjän kulttuurin kurssi säännöllisesti		Kansalaisopisto
Tuki osakeyhtiön kotipaikan muuttamiseksi Puumalaan (PRH 380 e/muutos)	2014	KH
Kuntamarkkinoinnin lisääminen teiden ja vesireittien varrella		Matkailu- ja kulttuurisihteeri
Yläkoulun yrittäjyyskasvatuksen lisääminen		Peruskoulun rehtori
Puumalan messujen järjestäminen	2016	Yrittäjähdistys, koulu
Oppilaitosyhteistyön lisääminen (MAMK, Esedu)		Kunnanjohtaja
Kummiyritystoiminnan elvyttäminen		Yrittäjähdistys, kunta
Puumala-lapsilisän käyttöönotto: kompensoidaan valtion tekemät lapsilisäleikkaukset esimerkiksi alle 10-vuotiaiden lasten osalta	2015 lähtien	PePa-ltk
Vuosittaiset kunnan ja yrittäjien tapaamiset		Kunnanjohtaja

Yritysten tarpeista lähteneisiin kaavamuutosten laatimiskustannuksiin osallistutaan 50 % panostuksella, mikäli hanke ja kaavamuutoksen kustannukset ovat hyväksyttäviä.		Tekninen johtaja
-------------------------------------------------------------------------------------------------------------------------------------------------------------------------	--	------------------